



İstanbul : 1384

31.03.2016

Sayı
Our Reference: "Büyük Endüstriyel Kaza Risklerinin Azaltılmasına
Konu
Subject : Yönelik Dâhili Acil Durum Planı Tebliği" Hk.

Sirküler No: 254 / 2016

Sayın Üyemiz;

Çevre ve Şehircilik Bakanlığında **Büyük Endüstriyel Kaza Risklerinin Azaltılmasına Yönelik Dâhili Acil Durum Planı Tebliği** 31.03.2016 tarih ve 29670 sayılı Resmî Gazete'de yayınlanmış olup, bahse konu tebliğin amacı 30/12/2013 tarihli ve 28867 mükerrer sayılı Resmî Gazete'de yayımlanan Büyük Endüstriyel Kazaların Önlenmesi ve Etkilerinin Azaltılması Hakkında Yönetmelikte belirtilen üst seviyeli kuruluş işletmecilerinin aynı Yönetmeliğin 13 üncü maddesi gereği hazırlamaları veya hazırlatmaları gereken dâhili acil durum planına ilişkin usul ve esasları belirlemektir.

Bahse konu Tebliğ Odamız web sayfası (www.denizticaretodasi.org.tr) "Mevzuat Duyuruları" bölümünde de yayınlanmaktadır.

Bilgilerinizi arz ve rica ederiz.

Saygılarımızla,

Murat TUNCER
Genel Sekreter

GEREĞİ

- Tüm Üyeler (WEB Sayfasında)
- Türk Armatörler Birliği
- S.S. Gemi Armatörleri Mot. Taş. Koop.
- Vapur Donatanları ve Acenteleri Derneği
- GİSBİR
- GESAD
- Gemi ve Yat İhracatçıları Birliği
- KOSTBİR
- Yalova Altınova Tersane Gir. San. ve Tic. A.Ş.
- YAGESAD
- İMEAK DTO Şubeleri
- 03,04,05,06,07,08, 09,10,12 ve 47 No'lu Meslek Komiteleri
- Gemi Makineleri İşletme Mühendisleri Odası
- Gemi Mühendisleri Odası

BİLGİ

- Yönetim Kurulu Bşk. ve Üyeleri
- İMEAK DTO Şube YK Başkanları
- İMEAK DTO Meslek Komite Başkanları

Ayrıntılı Bilgi:.....Telefon:.....e-mail:.....



Meclisi Mebusan Caddesi No: 22 34427 Fındıklı - İSTANBUL / TÜRKİYE
Tel : +90 212 252 01 30 (Pbx) Fax : +90 212 293 79 35
www.denizticaretodasi.org.tr e-mail : iletisim@denizticaretodasi.org.tr
www.chamberofshipping.org.tr e-mail : contact@chamberofshipping.org.tr



TEBLİĞ

Cevre ve Şehircilik Bakanlıđından:

**BÜYÜK ENDÜSTRİYEL KAZA RİSKLERİNİN AZALTILMASINA
YÖNELİK DÂHİLİ ACİL DURUM PLANI TEBLİĞİ
BİRİNCİ BÖLÜM**

Amaç, Kapsam, Dayanak ve Tanımlar

Amaç

MADDE 1 – (1) Bu Tebliğın amacı, 30/12/2013 tarihli ve 28867 mükerrer sayılı Resmî Gazete’de yayımlanan Büyük Endüstriyel Kazaların Önlenmesi ve Etkilerinin Azaltılması Hakkında Yönetmelikte belirtilen üst seviyeli kuruluş işletmecilerinin aynı Yönetmeliğın 13 üncü maddesi geređi hazırlamaları veya hazırlatmaları gereken dâhili acil durum planına ilişkin usul ve esasları belirlemektir.

Kapsam

MADDE 2 – (1) Bu Tebliğ, Büyük Endüstriyel Kazaların Önlenmesi ve Etkilerinin Azaltılması Hakkında Yönetmeliğın 5 inci maddesinde tanımlanan üst seviyeli kuruluşlara uygulanır.

Dayanak

MADDE 3 – (1) Bu Tebliğ, Büyük Endüstriyel Kazaların Önlenmesi ve Etkilerinin Azaltılması Hakkında Yönetmeliğın 13 üncü, 15 inci, 16 ncı ve 21 inci maddelerine dayanılarak hazırlanmıştır.

Tanımlar

MADDE 4 – (1) Bu Tebliğde geçen;

a) Acil durum: Kuruluşun tamamında veya bir kısmında meydana gelebilecek ve yangın, patlama ve toksik yayılım gibi acil müdahale gerektirecek olayları ve bu olayların oluşturduđu kriz halini,

b) Acil durum başlangıç safhası: Büyük bir baskı altında, kısa bir sürede verilmesi gereken, etki azaltma önlemleri üzerinde oldukça fazla etkisi olan kilit kararların alındıđı, meydana gelen kazayı takip edecek olası olayların detaylı bir şekilde kavranması ve bunlara karşı uygun tedbirlerin alınması ile ilgili çalışmaların yürütüleceđi acil durum müdahale aşamasını,

c) Acil hizmet birimleri: Büyük endüstriyel kazalarda, kuruluşta ve civarında meydana gelebilecek zararın en aza indirilmesinde görev alan İl Emniyet Müdürlüğü ve İl Jandarma Komutanlığı, itfaiye, ambulans, sahil güvenlik ve sivil savunma hizmetleri dâhil sađlık ve güvenlik hizmetlerini,

ç) Baş kontrolör: Kuruluş içi acil durum yönetim merkezinden tüm operasyonu yönetmekle sorumlu olan ve kuruluş hakkında her türlü bilgi ve yetkiye sahip kişiyi,

d) Dâhili acil durum planı: Üst seviyeli kuruluşun sınırları içinde büyük endüstriyel kaza öncesi, kaza sırası ve sonrasında kuruluşun kendi imkânları ile gerçekleştirilen tüm acil durum müdahale düzenlemelerini içeren (ihtiyaç duyulacak acil gereksinimler, kısa ve uzun vadeli iyileştirmeler) ve Yönetmeliğın Ek-4 Kısım 1’inde belirtilen bilgileri içerecek şekilde Tebliğın ekleri dikkate alınarak hazırlanan planı,

e) Harici acil durum planı: Kuruluş dışındaki kişileri ve çevreyi etkileyebilecek veya acil bir durum meydana geldiğinde kuruluş dışından acil hizmet birimlerinin hazır bulunmasını gerektirecek, Yönetmeliğın Ek-4 Kısım 2’sinde belirtilen bilgileri içerecek şekilde hazırlanan planı,

f) Hizmet grubu: Kuruluş içi acil durumlara müdahalede rol alacak personelin yer aldığı grupları,

g) Kaza: Büyük endüstriyel kazayı,

ğ) Kazazede: Kazadan etkilenen bireyi,

h) Kaza kontrolörü: Kazanın meydana geldiđi alanın kontrolünden sorumlu olan, kaza alanı ve civar durumu hakkında detaylı bilgilere sahip kuruluş yöneticisi/müdürü, vardiya sorumlusu veya vardiya amirini,

ı) Kritik olay (KO): Büyük kazaya sebebiyet verme potansiyeli olan bütünlük kaybını,

i) Kuruluş içi acil durum yönetim merkezi: Acil durum müdahale çalışmalarının yönetildiđi ve koordine edildiđi yeri,

j) Ramak kaza: Kuruluşta büyük bir kazaya dönüşmeden önlenebilen olayı,

k) Toplanma noktası: Acil durumların olumsuz sonuçlarından çalışanların etkilenmeyeceđi mesafede veya korunakta belirlenmiş yeri,

l) Üst seviyeli kuruluş: Yönetmeliğın Ek-1 Bölüm 1’inde ve Bölüm 2’sinde verilen tehlikeli madde listelerinde, Sütun 3’teki eşik değerlere eşit veya üzerindeki miktarlarda tehlikeli madde bulunduran kuruluşu,

m) Yönetmelik: Büyük Endüstriyel Kazaların Önlenmesi ve Etkilerinin Azaltılması Hakkında Yönetmeliđi, ifade eder.

İKİNCİ BÖLÜM

Genel Yükümlülükler

İşletmecinin dâhili acil durum planı ile ilgili yükümlülükleri

MADDE 5 – (1) Üst seviyeli kuruluş işletmecisi; Yönetmeliğın Ek-4 Kısım 1’inde belirtilen bilgileri içeren ve bu Tebliğın eklerini dikkate alarak bir dâhili acil durum planı hazırlar veya hazırlatır.

(2) Dâhili acil durum planı, güvenlik raporunda belirtilen tüm büyük kaza senaryolarına uygulanabilecek nitelikte ve her bir kaza türünü (yangın, patlama, toksik yayılım) içerecek ve deprem, sel gibi doğal afetler de dikkate alınacak şekilde hazırlanır.

(3) Dâhili acil durum planı, kaza öncesi alınacak tedbirler, kaza sırasında uygulanacak prosedürler ve kaza sonrasında yapılacak olan iyileştirme çalışmaları ile ilgili gerekli bütün kaynakların, ilgili kişi ve kuruluşları kapsayan anlaşma ve prosedürlerin yer aldığı detaylı bilgileri içeren yazılı bir belge olarak kuruluşta bulundurulur.

(4) İşletmeci, kuruluşta çalışan personel sayısını dikkate alarak Ek-1' de verilen hizmet gruplarından gerekli olanlarının kurulmasını sağlar.

(5) İşletmeci, yerel ve diğer itfaiye ekiplerinde bulunan kaynakları dikkate alarak, kuruluş içi yangınla mücadele ve yangından korunma için, yeterli sayıda, uygun kaynak ve ekipmanı sağlar, konuyla ilgili itfaiye ile iş birliği yapar.

(6) İşletmeci, acil durumlarda çalışanların etkilenmeyeceği mesafede veya korunakta toplanma noktası/noktaları belirler.

(7) İşletmeci, acil durum müdahalelerinde kullanılacak olan kaynakların ve diğer ekipmanların bakımı, muayenesi, incelenmesi ve test edilmesi için uygun düzenlemelerin yapılmış olduğunu göstermekle yükümlüdür. Yangınla mücadele ekipmanları gibi doğrudan hafifletme işlevine sahip ekipmanlar, personelin kazadan haberdar edilmesinde kullanılan alarmlar gibi anahtar işlevlere sahip diğer ekipmanlar bu düzenlemeler kapsamında ele alınır.

(8) Hazırlanan dâhili acil durum planının kapak sayfası işletmeci veya işletmecinin yasal vekili tarafından imzalanır. Plan kapağının işletmeci tarafından yetkilendirilmiş kişi tarafından imzalanması durumunda bu kişiye ait yetki belgesi ve imza sirkülerinin birer kopyası planın ekinde gönderilir.

(9) Dâhili acil durum planının tüm ekleri de dâhil olmak üzere her sayfasının alt ortası kaşelenir. Planın tüm ekleri ile birlikte yazılı ve ıslak imzalı bir nüshası ile bu nüshanın dört ayrı harici bellekte bulunan kopyaları Çevre ve Şehircilik Bakanlığına sunulur.

(10) Dâhili acil durum planı ekleri ile birlikte, harici belleklere pdf ve word formatında kaydedilir. Eklerin plan ana metnini bozmaması için bütün ekler ikinci bir dosya olacak şekilde kaydedilir.

(11) Harici bellekler, arşivlenebilmesi ve muhafazası için üzerinde işletmecinin unvan ve adı/soyadı, kuruluşun ticari unvanı, planın sunum yılı ile revizyon sayı ve tarih bilgilerinin bulunduğu ayrı ayrı zarflar içerisinde teslim edilir.

(12) İşletmeci, dâhili acil durum planının nihai halini Çevre ve Şehircilik Bakanlığının bildirim sistemine yükler.

(13) İşletmeci, dâhili acil durum planını ihtiyaç duyulduğunda gecikmeye mahal vermeden derhal uygular.

(14) İşletmeci, büyük bir kaza meydana geldiği takdirde, Yönetmeliğin 18 inci maddesi gereği, ilgili kurumları bu kazadan derhal haberdar eder ve kaza ile ilgili bilgi sağlar.

(15) İşletmeci; acil durumun sona erdiği ilan edilir edilmez ve tesis güvenli hale alınır alınmaz, ilgili tüm verilerin toplanmasının ardından, acil durum ya da ramak kala olaylarından etkilenen alanın temizlenmesini sağlar.

ÜÇÜNCÜ BÖLÜM

Dâhili Acil Durum Planının Amacı ve Hedefi

Dâhili acil durum planının amacı

MADDE 6 – (1) Dâhili acil durum planı, olası kazaların etkilerini en aza indirmek ve insan, çevre ve mala gelebilecek zararları sınırlamak için gerekli tedbirleri alarak meydana gelebilecek kazaları ve acil durumları organize etmeyi amaçlar.

Dâhili acil durum planının hedefi

MADDE 7 – (1) Dâhili acil durum planının ana hedefleri:

- İnsan, çevre ve mala verilecek zararın önlenmesi ve önlenemediği durumda zararın en aza indirgenmesi,
- Kazadan etkilenmesi muhtemel insanların, kaza sırasında yapılması gereken doğru eylemler ve alınması gereken güvenlik tedbirleri hakkında bilgilendirilmesi,
- Acil durum esnasında personelin iş yerinden güvenli ve düzenli bir şekilde tahliye edilmesinin ve kazadan etkilenen kişilere ilk yardım yapılmasının sağlanması,
- Acil durum ile mücadelede yer alan kurumlar ile iş birliğinin sağlanması,
- Gerekirse harici kurumların (itfaiye, diğer makamlar ve/veya bölgenin güvenliği ile ilgili şirketler) desteğini beklerken tehlikeli durumlara baş etmek için personelin koordinasyonu, tesis ve kaynakların kullanımı için kriterleri tanımlayarak acil durumların önlenmesi ve kontrol altına alınması,
- Büyük bir kazanın ardından çevrenin ve kuruluşun temizlenmesi ve iyileştirilmesinin sağlanması, şeklindedir.

DÖRDÜNCÜ BÖLÜM

Dâhili Acil Durum Planı Hazırlığı

Dâhili acil durum planı kapsamı

MADDE 8 – (1) Dâhili acil durum planı, Yönetmeliğin Ek-4 Kısım1'inde belirtilen gereklilikleri ve bu Tebliğin eklerinde belirtilen bilgileri içerir.

(2) Bu Tebliğe göre hazırlanmamış dâhili acil durum planları için Yönetmeliğin 13 üncü maddesinin onuncu fıkrasının (b) bendinde belirtilen hükümler uygulanır.

- (3) Dâhili acil durum planı;
- Kuruluşun kapasitesi, karmaşıklığı ve büyüklüğü, sürmekte olan proseslerin doğası ve kullanılan malzemeler, işletmede çalışan personel sayısı, kaynakların uygunluğu ve kuruluşun yeri dikkate alınarak,
 - Acil durumlara müdahale aşamasında görev alacak hizmet grupları, görevli personel iletişim bilgileri, Ek-1'de verilen tablolar ve şemalar esas alınarak,
 - Ek-2'de verilen form, güvenlik raporunda yer alan tüm kaza senaryolarının her biri ile kuruluşun konumuna bağlı olarak deprem, sel gibi doğal afetler için de ayrı ayrı doldurularak,
 - Güvenlik raporunda yer alan her bir senaryo için çalışacak hizmet grupları belirlenip, Ek-2'de verilen 0. Dakika planlaması tablosu doldurularak,
 - Acil durumlarda, Ek-3'te verilen tablo uyarınca raporlama yapılarak,
 - Acil hizmet birimlerine ait görevler, acil hizmet birimlerinin müdahale planları ile uyumlu olarak, hazırlanır.
- (4) Dâhili acil durum planı, sahadaki personelin maruz kalabileceği risklerin sınırlandırılması ile ilgili olarak meydana gelebilecek büyük kazaların erken fark edilmesi amacıyla kullanılacak sistemleri, ekipman ve tesis detaylarını, alandaki personel için müdahale çalışmalarının (tahliye, barınak, kişisel koruyucu ekipmanın kullanımını) başlatılması ile ilgili sorumlulukları içerir.
- (5) Dâhili acil durum planı, planın başlatılması için gerekli düzenlemeyi, başlatmaktan sorumlu kişiyi, ne zaman uygulanacağını ve acil hizmet birimlerine ne zaman haber verilmesi gerektiğini de içerir.
- (6) Dâhili acil durum planında, acil bir durumda mevcut kaynakların en iyi şekilde kullanılması ve meydana gelebilecek karmaşanın önlenmesi için görevlendirilmiş hizmet gruplarında yer alan personelin adları ve iş tanımları belirtilir.
- (7) Komşu kuruluş/kuruluşlarla karşılıklı yardım anlaşması varsa, plana ilave edilir.
- (8) Plan hazırlanırken tüm çalışanlar ile görüş alışverişinde bulunulur.
- (9) Dâhili acil durum planı hazırlanırken, aşağıda sıralanan ilgili kurum ve kuruluşlar ile bilgi alışverişinde bulunulur;
- İşçiler ve alt işverenler,
 - İtfaiye teşkilatı,
 - İl Emniyet Müdürlüğü ve İl Jandarma Komutanlığı,
 - 112 İl Ambulans Servisi veya özel ambulans servisi,
 - İl Sağlık Müdürlüğü ve İl Halk Sağlığı Müdürlüğü,
 - Sahil güvenlik birimleri (eğer gerekli ise),
 - Çevre ve Şehircilik İl Müdürlükleri,
 - Çalışma ve Sosyal Güvenlik Bakanlığı Çalışma ve İş Kurumu İl Müdürlükleri,
 - İl Afet ve Acil Durum Müdürlükleri,
 - İlgili il özel idareleri ve/veya belediyeler,
 - İlgili organize sanayi bölgesi yetkilileri,
 - İlgili endüstri bölgesi müdürlüğü.
- (10) İl Sağlık Müdürlüğü, açığa çıkması muhtemel tehlikeli maddelere maruz kalan kişilerin tedavi edilebilmesi amacıyla; ilgili tehlikeli maddeler, maruziyet yolları ve etkileri hakkında işletmeciden bilgilendirilir.
- (11) Acil durumlara yönelik düzenlemeler günün 24 saatini kapsar. Düzenlemelerde tatil, hastalık, vardiya değişikliği, bakım, tesisin devre dışı bırakılması ve devreye alınması gibi olaylar dikkate alınır.
- (12) Yaşanan bir kaza sonrasında basına ve halka verilecek demeçlerin kim tarafından yapılacağı planda belirtilir.

BEŞİNCİ BÖLÜM

Kaza Kontrolörü, Baş Kontrolör ve Kuruluş İçi Acil Durum Yönetim Merkezi

Kaza kontrolörü ve baş kontrolör

MADDE 9 – (1) Yönetmelik gereği acil durum prosedürlerini belirlemeye yetkili kişiler ile tesisteki acil durumların etkilerini azaltıcı/düzeltilici faaliyetlerden sorumlu olan ve koordine eden “kaza kontrolörü” ve “baş kontrolör” isim ya da unvanları dâhili acil durum planında belirtilir. Çalışan personel sayısı göz önüne alınarak, kuruluşlarda bu iki görev tek bir kişi tarafından yürütülebilir.

(2) Kaza kontrolörü; kaza alanı ve civar durumu hakkında detaylı bilgilere sahip olup, kazanın meydana geldiği alanın kontrolünden sorumludur.

(3) Kaza kontrolörlüğü görevi; kaza durumunda kuruluş yöneticisi, vardiya sorumlusu veya vardiya amiri tarafından gerçekleştirilir.

(4) Kaza kontrolörlüğü görevi 24 saat süresince kesintisiz olarak yerine getirilir. 24 saat sürekli çalışılmayan iş yerlerinde acil bir durumda çalışan personel sayısı göz önüne alınarak önemli fonksiyonların yerine getirilmesini sağlayacak uygun yönetim düzenlemeleri yapılır.

(5) Kaza kontrolörünün sorumlulukları aşağıda belirtilmiştir;

a) Olayın meydana geldiğini fark ettiği anda, olayın büyük bir kaza olup olmadığını veya büyük bir kaza haline dönüşüp dönüşmeyeceğini değerlendirerek, büyük bir kaza durumu söz konusu ise dâhili acil durum planını

devreye sokarak tüm operasyonu yönetir, gerekiyorsa aynı zamanda baş kontrolörün talimatıyla harici acil durum planının uygulamaya geçmesi için ilgili İl Afet ve Acil Durum Müdürlüğüne haber verir.

b) Baş kontrolör olay yerine gelinceye kadar onun görevlerini üstlenir.

c) İlgili hizmet gruplarının devreye girmesini sağlar.

ç) Kuruluş içinde haberleşme hizmet grubu personeli ile birlikte uygun alarm sistemlerinin devreye alınmasını sağlar.

d) Etkilenmesi muhtemel tesislerin tahliye, yerleştirme ve planlama hizmet grubu personeli ile birlikte tahliyesi ve devre dışı bırakılması gibi faaliyetleri yönetir.

e) Acil hizmet birimleri gelinceye kadar ilgili hizmet grupları personeli ile birlikte kurtarma, yangın söndürme ve benzeri diğer çalışmaların kontrol altında yürütülmesini sağlar.

f) Acil hizmet birim yetkilileri geldikten sonra bahsi geçen görevleri yetkili kişilere devreder.

g) Arama, kurtarma ve tahliye faaliyetlerinde AFAD ve itfaiye ekipleri ile beraber çalışır.

ğ) Çalışmalarda yer almayan personelin önceden belirlenen toplanma noktalarına tahliyesini sağlar.

h) Acil durum yönetim merkezleri ile iletişim kurulması amacıyla uygun iletişim araçlarının bulunduğu iletişim sistemlerini kurar.

i) Olay yerinde, acil hizmet birimleri tarafından talep edilen bilgiyi sağlar ve tavsiyelerde bulunur.

i) Baş kontrolöre bilgi verir ve önemli gelişmeler hakkında kuruluş içi acil durum yönetim merkezini sürekli ve eksiksiz olarak bilgilendirir.

(6) Baş kontrolör, kuruluş içi acil durum yönetim merkezinden tüm operasyonu yönetmekle sorumludur.

(7) Baş kontrolörlük görevi, tesis hakkında her türlü bilgiye sahip, kuruluş yöneticisi veya müdürü tarafından yürütülür.

(8) Baş kontrolörün ana sorumlulukları aşağıda belirtilmiştir;

a) Kuruluş içi acil durum yönetim merkezine giderek olayların kontrolü ile ilgili bütün sorumluluğu alır.

b) Acil bir durum söz konusu olduğunda, acil hizmet birimlerine haber verilmesi ve gerekliliği halinde harici acil durum planının harekete geçirilmesi konularında kaza kontrolörüne talimat verir.

(9) Baş kontrolör ayrıca, kaza durumu ve kazanın doğasına bağlı olarak;

a) İlgili hizmet grubu personelinin harekete geçmesinin,

b) Kuruluşun dışında kalan ve doğrudan etkilenen alanlar içinde etkili bir kontrolün gerçekleşmesinin,

c) Kazayla ilgili gerçekleşmesi muhtemel durumların önceden tahmin edilmesine yardımcı olması amacıyla edinilen bilgiler doğrultusunda gelişmelerin gözden geçirilerek gerekli değerlendirilmelerin yapılmasının,

ç) Kaza kontrolörü ve ilgili hizmet grubu personeliyle temas kurarak, tesislerin devre dışı bırakılması ve binaların tahliye edilmesi ile ilgili faaliyetlerin yönetilmesinin,

d) Kazazedelere yeterli özenin gösterilmesi ve eğer gerekiyorsa kazazedelere ilave yardım yapılmasının,

e) İl Emniyet Müdürlüğü ve/veya İl Jandarma Komutanlığı ile iş birliği halinde, kayıp ve yaralı kişilerin yakınlarının haberdar edilmesinin,

f) Hava tahminleri için, ilgili kuruluşlarla iletişimin sağlanarak hava koşullarında kısa vadede meydana gelmesi beklenen değişiklikler hakkında gerekli bilgilerin edinilmesinin,

g) Bütün personelin varlığının kontrolünün,

ğ) Kuruluş içindeki trafik akışının güvenlik ve trafik hizmet grubu personeli ile birlikte kontrol edilmesinin,

h) Meydana gelen acil durum ve etkisinin azaltılması için yapılan müdahalelerin, verilen kararların, gerçekleştirilen eylemlerin ve çıkarılan derslerin kanıt olması amacıyla kayıt altına alınmasının,

i) Kuruluş personelinin yiyecek, içecek ve sağlıkla ilgili temel ihtiyaçlarının karşılanmasının ve yakınlarının bilgilendirilmesinin,

i) Kanıtların korunması için mümkün olan en üst düzeyde önlem alınmasının,

j) Acil durum sonrasında etkilenen alanların iyileştirilmesi ile ilgili çalışmaların kontrol edilmesinin,

k) Kaza sonrasında Yönetmeliğin 18 inci maddesi gereği yetkili idarelere kaza bildirimini yapılmasının, sağlanmasından sorumludur.

Kuruluş içi acil durum yönetim merkezi

MADDE 10 – (1) Kuruluş içi acil durum yönetim merkezinde, acil durumlarda taktiksel ve operasyonel komut veren ve kontrolü sağlayan baş kontrolör ile bu tarz durumlar için görevlendirilmiş diğer personel ve acil hizmet birimi yetkilileri bulunur.

(2) Kuruluş içi acil durum yönetim merkezinin, kaza kontrolörü ve kuruluştaki diğer tesislerle iletişimi ve aynı zamanda kuruluş dışı noktalarla da iletişim bağlarının güçlü olması sağlanır. İletişim kurulacak olan dış noktalar;

a) İl Afet ve Acil Durum Müdürlüğü,

b) Acil hizmet birimleri,

c) İl Sağlık Müdürlüğü,

ç) Şirket ana merkezleri,

d) Kuruluşun Organize Sanayi Bölgesi veya Endüstri Bölgesi içerisinde olması halinde bağlı bulunduğu Organize Sanayi Bölgesi veya Endüstri Bölgesi,

e) Komşu kuruluşlar,

f) 112 il ambulans servisi başhekimliği,

g) Basın,

ğ) Bu konuda düzenleme yetkisi olan diğer kurum ve kuruluşlar,

şeklindedir. Bu dış noktalara ait iletişime geçilecek kişi ve iletişim bilgileri dâhili acil durum planında belirtilir.

(3) Kuruluş içi acil durum yönetim merkezinde uygun kontrol metotları ile ilgili karar verilmesi ve kaza yönetimine yardımcı olması amacıyla kaza gelişmelerini kaydeden teçhizat bulunur. Bu kayıtlar ileride gerçekleştirilecek herhangi bir inceleme için saklanır.

(4) Kuruluş içi acil durum yönetim merkezi aşağıdaki unsurları içerir:

a) Acil durum personeline tahsis edilmiş, iç ve dış iletişimi sağlayacak, kaza sonrası personel yakınlarının ve medyanın sebep olabileceği aşırı yüklemekten etkilenmemesini sağlayacak mekanizmayı içeren kuruluş dışı iletişim ekipmanı,

b) İç iletişimin sağlanması amacıyla dâhili telefon ve telsiz sistemleri gibi uygun haberleşme ekipmanları,

c) Acil hizmet birimlerinin merkezi kontrol birimleri ile bağlantılarının kurulmasını sağlamak üzere iletişim düzenlemeleri,

ç) Kuruluş ile ilgili;

1) Tehlikeli maddelerin nakledildiği, depolandığı veya işlendiği tüm alanların,

2) Varsa radyoaktif maddelerin,

3) Güvenlik ekipmanlarının,

4) Yangın hidrantı, yangın için kullanılacak boru hattı ve ilave olarak kullanılabilir su kaynakları ile yangın söndürme tüplerinin ve diğer yangın söndürme malzemelerinin,

5) Acil durum kapıları ile yangın merdivenlerinin,

6) Elektrik trafoları ile pano ve şalterlerin,

7) Doğalgaz hattı izolasyon vanası ile emniyet kapama vana ve şalterlerinin,

8) Akarsu, drenaj sistemi ve su sağlama noktalarının,

9) İşletmeye ulaşım noktaları ile kuruluş içi yol güzergâhını acil hizmet birimleri tarafından yükleme, boşaltma ve personel tahliyesi amacıyla kullanılabilir nakil araçlarının,

10) Toplanma noktaları, kaçış yolları ve kazazede bakım ve tedavi merkezlerinin,

11) Yakın çevrede bulunan ve kazadan etkilenebilecek topluluğun bulunduğu hastane, okul gibi kuruluşlar ile çevresel unsurlarının,

yerlerini ve saha içi mevcut konumlarını açıkça gösteren harita, kroki ve planları,

d) Kazanın meydana geldiği ve acil durum müdahale çalışmalarının gerçekleştirildiği yerlerin, tahliye edilen alanların ve benzeri bilgilerin gösterilmesi amacıyla kullanılacak tesis planları,

e) Alınan ve gönderilen mesaj kayıtlarının saklandığı malzeme ve araçları,

f) Olay anında kuruluştaki bulunan bütün bilgilere erişimi,

g) Kaza müdahalesinde görevi olan tüm personele ait iletişim numaraları.

(5) Kuruluş içi acil durum yönetim merkezinin konumu belirlenirken olası büyük kaza riski taşıyan kritik ekipmanların konumları göz önünde bulundurulur.

(6) Kuruluş içi acil durum yönetim merkezi en şiddetli acil durumlar da dâhil olmak üzere her türlü durumda faaliyetine devam edebilecek şekilde tasarlanır.

(7) Büyük işletmelerde veya toksik yayılımla sonuçlanabilecek olası kaza senaryolarının öngörüldüğü kuruluşlarda, birinin kullanım dışı kalması durumunda diğerinin faaliyetine devam edebileceği iki adet kuruluş içi acil durum yönetim merkezi kurulur.

ALTINCI BÖLÜM

Eğitim ve Tatbikatlar

Eğitim

MADDE 11 – (1) Dâhili Acil Durum Planı, güvenlik yönetim sisteminde kuruluş içindeki bireylerin acil durum müdahaleleri konusunda eğitilmesine yönelik uygun düzenlemelerin yapıldığını, eğitime tabi tutulduklarını ve bu eğitimlerde edinilen bilgilerin, bilgi tazeleme eğitimleri ile güncel tutulduğunu gösterir.

(2) Eğitimin amaç ve hedefleri açıkça belirlenerek, etkinliği gözden geçirilerek değerlendirilir ve eğitim yenilenmiş uygun derslerle güncellenir.

(3) Büyük kaza durumunda görev alacak hizmet grubu personeli, eğitim/bilgi ihtiyacına sahip diğer çalışanlar, alt işverenler, karşılıklı yardım anlaşmasının bulunduğu komşu kuruluş personeli ve ziyaretçiler de bu eğitim kapsamında yer alır.

Dâhili acil durum planı tatbikatı

MADDE 12 – (1) Hazırlanan planın doğruluğu, yeterliliği ve uygulanabilirliğinin tespit edilmesi için üç yılı aşmayan aralıklarla gerçekleştirilen tatbikatlar, dâhili acil durum planını uygulayan kişilerin, meydana gelen kaza sonucu oluşacak farklı durumlarla baş edebileceği şekilde yapılır.

(2) Gerçekleştirilen tatbikat çalışmaları, acil bir durumda kuruluş içinde meydana gelebilecek durumları yansıtır.

(3) Tatbikatlar, etki azaltma ve kontrol faaliyetlerinin, gerekli bilginin iletilmesinin ve çevrenin iyileştirilmesi ile ilgili çalışmaları yönlendirecek önlemlerin de planda belirtildiği şekilde gerçekleşip gerçekleşmediğini gösterir.

(4) Tatbikatlar, planda belirtilen olası kaza senaryolarına dayandırılır. Buna ek olarak planda belirtilmeyen kaza senaryoları da dikkate alınır.

(5) Tatbikatlar, kazanın meydana gelişi itibarıyla geçen ilk bir kaç saatlik süre olarak ifade edilebilen acil durum başlangıç safhasında gerçekleştirilecek müdahaleyi kapsar.

(6) Tatbikatlar, acil durum müdahalesi ile ilgili;

- a) Dâhili acil durum planının harekete geçirilmesi ve tarafların uyarılması, haberdar edilmesi,
- b) Acil hizmet birimlerinin uyarılması,
- c) Alarm sistemlerinin devreye sokulması,
- ç) Hizmet gruplarının harekete geçirilmesi,
- d) Kuruluş içi acil durum yönetim merkezinin kurulması,
- e) Kuruluş içi acil durum yönetim merkezine bilgi ve sürekli iletişimin sağlanması,
- f) Haberleşmenin sağlanması ve halkın bilgilendirilmesi,
- g) Ekipman ve tesisler,

hususlarının kontrolünü ve denenmesini sağlar.

(7) Tatbikattan en az 15 iş günü öncesinde işletmeciler tarafından aşağıda belirtilen ilgili kurumlara haber verilir, kurumlar gerek görmesi durumunda tatbikata katılım sağlar:

- a) İtfaiye teşkilatı,
- b) İl Emniyet Müdürlüğü ve İl Jandarma Komutanlığı,
- c) 112 İl Ambulans Servisi veya özel ambulans servisi,
- ç) İl Sağlık Müdürlüğü ve İl Halk Sağlığı Müdürlüğü yetkilileri,
- d) Sahil güvenlik birimleri (eğer gerekli ise),
- e) Çevre ve Şehircilik İl Müdürlükleri,
- f) İl Afet ve Acil Durum Müdürlükleri.

(8) Planın tatbikatı ile ilgili çalışmalar aşağıda belirtilen yöntemlerle gerçekleştirilir;

- a) Alıştırmalar,
- b) Seminerler,
- c) Sahada gözden geçirme,
- ç) Masa başı gözden geçirme,
- d) Kontrol sonrası çalışmalar,
- e) Canlı uygulamalar.

(9) Dâhili acil durum planının tatbiki ile ilgili çalışmalar sonucunda çıkarılan dersler, planda değişikliği gerektirirse planın güncellenmesinde kullanılır ve yeni plana aktarılır.

(10) Dâhili acil durum planı ile ilgili gerçekleştirilecek tatbikat çalışmaları hakkında kuruluş çevresinde bulunan komşu kuruluş ve halk haberdar edilerek yersiz endişe oluşması engellenir.

YEDİNCİ BÖLÜM

İzleme ve Örneklemeye, Kaza Sonrası İnceleme ve İyileştirme

İzleme ve örneklemeye

MADDE 13 – (1) Ölçüm, izleme ve/veya örneklemeye yapılırken; ilgili tehlikeli maddenin türü, bu maddenin güvenlik seviyesini aşma hızı gibi faktörler göz önünde bulundurulur.

(2) Dâhili acil durum planı; büyük endüstriyel kazanın önlenmesi, etkilerinin belirlenmesi ve yapılacak müdahaleye yardımcı olmak amacıyla yapılan ölçüm, izleme ve/veya örneklemeye için kaynak ve tedbirlerin sağlandığını gösterir.

Kaza sonrası inceleme

MADDE 14 – (1) Acil durumun sona ermesinin ilan edilmesinden sonra; baş kontrolör, kaza kontrolörü ve acil durum yönetim merkezi, iş birliği halinde kazaya ilişkin tüm verileri toplar, değerlendirir ve kayıt altında tutar.

Kaza sonrası iyileştirme

MADDE 15 – (1) Dâhili acil durum planında, bir kazadan sonra çevrenin ve kuruluşun temizlenmesi ve iyileştirilmesi ile ilgili hususlara yer verilir.

(2) İyileştirici önlemler, kazadan kaynaklanan zararın miktarı ile insanlara veya çevreye olan kalıcı zararın seviyesi ile orantılı olarak alınır.

SEKİZİNCİ BÖLÜM

Gözden Geçirme ve Güncelleme

Dâhili acil durum planının gözden geçirilmesi ve güncellenmesi

MADDE 16 – (1) Gözden geçirme işleminde asgari olarak;

- a) Kuruluşun faaliyetlerindeki dâhili acil durum planını etkileyecek tüm malzeme değişiklikleri,
- b) Planın yürütülmesi ile ilgili olarak acil hizmet birimlerindeki herhangi bir değişiklik,
- c) Yeni ve daha etkin etki azaltıcı yollar gibi teknik bilgilerdeki ilerlemeler,
- ç) Alt işverenlerin de dâhil olduğu çalışanlar ile ilgili, planı etkileyebilecek önemli değişiklikler,
- d) Daha önce kuruluş içerisinde veya başka bir kuruluşta meydana gelmiş büyük kazalar ve/veya ramak kala kazalardan çıkarılan dersler,
- e) Tatbikatlardan çıkarılan dersler,

f) Güvenlik Yönetim Sistemi iç tetkik sonuçları,
dikkate alınır.

(2) Gözden geçirme ve güncellenmenin etkin olarak gerçekleşmesi için, işletmeci, yerel idareler, ilgili taşra teşkilatları ve acil hizmet birimleri arasında iletişim açık ve net olarak sağlanır.

(3) Dâhili acil durum planının güncellenmesi için aşağıdaki hususların her biri dikkate alınır:

a) Planın ve plan kapsamında bulunan bileşenlerin nasıl güncelleneceği,

b) Kuruluşta acil durum prosedürlerinin değişmesine neden olabilecek;

1) Organizasyonel değişiklik,

2) Personel değişiklikleri,

3) Tesislerdeki değişiklik,

4) Tesisin süreli veya süresiz kapatılması,

5) Proses değişiklikleri,

6) Tehlikeli madde depolama kapasitesinde ve yöntemlerinde yapılacak değişiklik,

7) Ekipman değişiklikleri,

8) Güvenlik raporunda değişiklik,

9) Çevresel koşullara bağlı değişiklik,

durumlarında prosedür ve kaynakların değerlendirilmesi.

(4) Kuruluşta önemli bir değişikliği takiben dâhili acil durum planı, Yönetmeliğin 15 inci maddesinde belirtilen üç yıllık süreyi beklemezsizin gözden geçirilir.

DOKUZUNCU BÖLÜM

Dâhili Acil Durum Planlarının İncelenmesi ve Gizli Bölümleri

Dâhili acil durum planının incelenmesi

MADDE 17 – (1) Dâhili acil durum planları, Yönetmeliğin 13 üncü ve 15 inci maddelerinde belirtilen usul ve esaslara göre incelenir.

Dâhili acil durum planının gizli bölümleri

MADDE 18 – (1) 24/1/2015 tarihli ve 29246 sayılı Resmî Gazete’de yayımlanan Büyük Endüstriyel Kazalarla İlgili Hazırlanacak Güvenlik Raporu Tebliğinin 7 nci maddesi gereği, gizli kabul edilen bilgiler, dâhili acil durum planı kapsamında da gizli kabul edilir ve bu bilgiler üçüncü kişilere açıklanamaz.

ONUNCU BÖLÜM

Çeşitli ve Son Hükümler

İdari tedbirler ve uygulanma usulleri ile yaptırımlar

MADDE 19 – (1) Dâhili acil durum planının hazırlanmaması, gönderilmemesi veya yapılan denetim sonrasında yetersiz bulunması durumlarında 9/8/1983 tarihli ve 2872 sayılı Çevre Kanununun ve Yönetmeliğin ilgili hükümleri uygulanır.

Yürürlük

MADDE 20 – (1) Bu Tebliğ yayımı tarihinde yürürlüğe girer.

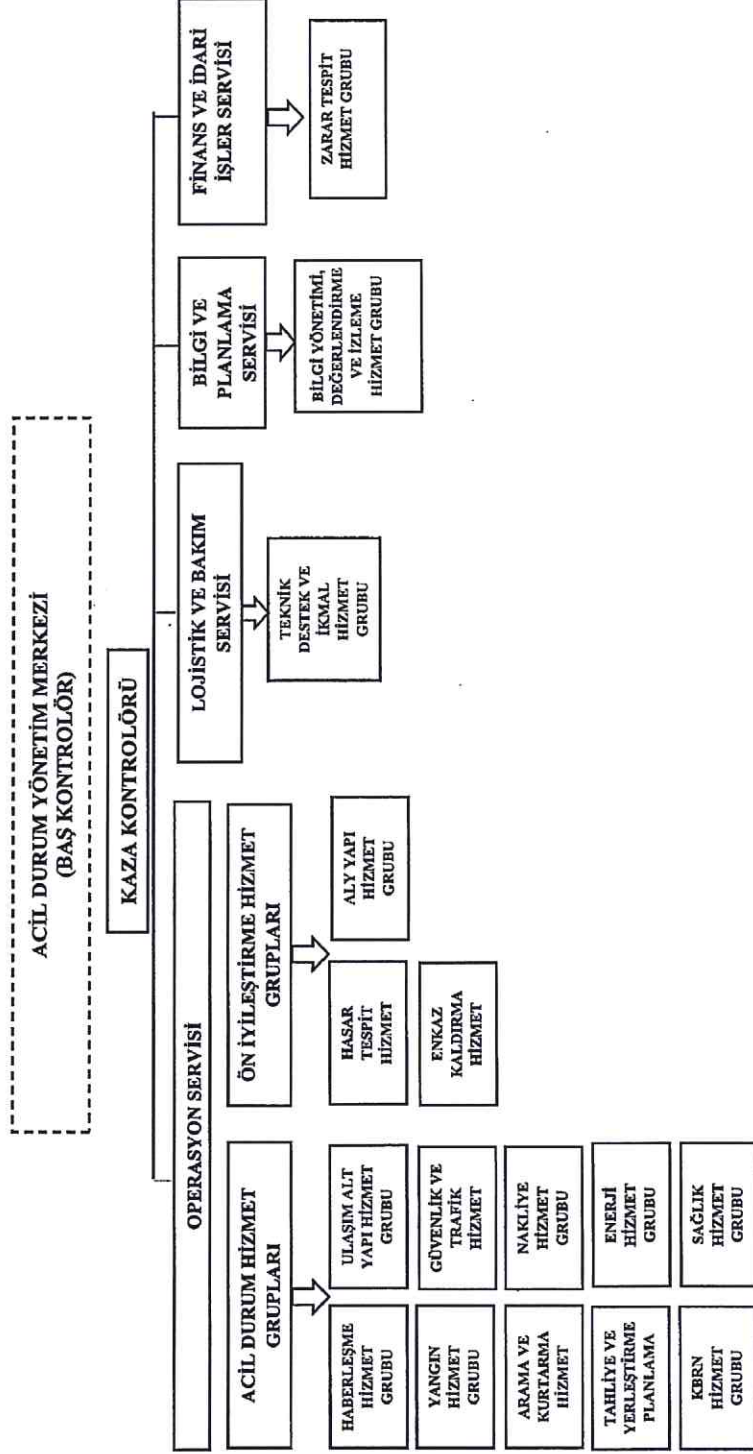
Yürütme

MADDE 21 – (1) Bu Tebliğ hükümlerini Çevre ve Şehircilik Bakanı yürütür.

[Ekleri için tıklayınız.](#)

EK-1

KURULUŞ İÇİ ACİL DURUM MÜDAHALE ORGANİZASYON ŞEMASI



KURULUŐ İÇİ ACİL DURUM İRTİBAT NUMARALARI*			
HİZMET GRUBU	SORUMLU PERSONELİN ADI-SOYADI	TELEFON	ADRES

**Bu tablo, aŐaĐıda yer alan hizmet gruplarının grev ve sorumlulukları çerçevesinde doldurulur.*

HİZMET GRUBU	HİZMET GRUBUNUN GÖREV VE SORUMLULUKLARI
HABERLEŞME HİZMET GRUBU	<ul style="list-style-type: none">➤ Mevcut haberleşme kaynaklarını belirlemek ve hizmet grupları arası entegrasyonu sağlamak.➤ Geçici iletişim tesisleri kurmak, koordine etmek ve işletmek.➤ Haberleşme trafiği nedeniyle santrallerin hizmet dışı kalmasını önlemek.➤ İletişimin sürekliliğini sağlamak için alternatif haberleşme sistemlerini çalıştırmak.➤ İkaz ve alarm sistemlerini işler halde tutmak.➤ Hasar gören aktarıcılar, rölelerin tamirini/yenilenmesini sağlamak.
YANGIN HİZMET GRUBU	<ul style="list-style-type: none">➤ Yangınları kontrol altına almak ve söndürmek.➤ Yangın ekiplerini ve ekipmanlarını hazır tutmak.➤ Yangın kapsamında arama ve kurtarma faaliyetlerini yürütmek.➤ Yangın önleyici ve risk azaltıcı tedbirleri almak ve kontrol etmek.➤ Meydana gelebilecek ikincil acil durumlara yönelik gereken tedbirleri almak.➤ Tehlikeli maddeler kapsamında gerekli koordinasyonu sağlamak.
ARAMA VE KURTARMA HİZMET GRUBU	<ul style="list-style-type: none">➤ Arama ve kurtarma türünü belirlemek, arama ve kurtarma çalışmalarını yürütmek için ihtiyaç duyulacak personel, ekipman, araç gereç ve malzeme tespitini yapmak, temin etmek.➤ Kazazedeler için arama ve kurtarma çalışmalarının yürütülmesini sağlamak.➤ Kurtarma çalışmalarına yönelik keşif hizmetlerini yapmak.➤ Hizmet binaları, tesisler vb. yerlerde arama ve kurtarma çalışmalarını belirlenecek öncelik sırasına göre yapmak.
TAHLİYE, YERLEŞTİRME VE PLANLAMA HİZMET GRUBU	<ul style="list-style-type: none">➤ Kaza öncesi, sırası ve sonrasında tahliye öncelikleri, tahliye yolları ve tahliye edilecek bölgeleri saptamak, planlamak ve uygulamak.➤ Acil durum toplanma alanlarını belirlemek ve alanların kullanıma uygunluğunu kontrol etmek.

<p style="text-align: center;">KBRN (KİMYASAL, BİYOLOJİK, RADYASYON VE NÜKLEER TEHLİKELİ MADDELER) HİZMET GRUBU</p>	<ul style="list-style-type: none"> ➤ Dekontaminasyon yapmak. ➤ Müdahale ekiplerini ve ekipmanlarını hazır tutmak. ➤ KBRN olaylarında arama ve kurtarma faaliyetlerini yürütmek. ➤ KBRN olaylarına ilişkin tespit ve teşhis yapmak. ➤ Kaza durumunda ortaya çıkan KBRN kirliliğini izlemek, oluşabilecek riskleri ve çevreye vereceği zararların boyutunu belirlemek ve gereken önlemlerin alınmasını sağlamak. ➤ Meydana gelebilecek ikincil acil durumlara yönelik gereken tedbirleri almak. ➤ Tehlikeli maddeler nedeniyle oluşabilecek riskleri bertaraf etmek üzere ilgililere destek olmak.
<p style="text-align: center;">ULAŞIM ALT YAPI HİZMET GRUBU</p>	<ul style="list-style-type: none"> ➤ Kaza mahalline ve kaza mahallinde ulaşımın en kısa zamanda sağlanmasının gerektirdiği tertip ve düzenleri almak, aldırarak. ➤ Alternatif yolları ve öncelikli kullanılacak yolları belirlemek ve duyurmak. ➤ Trafik güvenliği yönünden gerekli istikamet ve kilometre levhaları ile diğer işaretleri düzenlemek.
<p style="text-align: center;">GÜVENLİK VE TRAFİK HİZMET GRUBU</p>	<ul style="list-style-type: none"> ➤ Kaza ve acil durum bölgesinde asayiş, can ve mal güvenliğini sağlamak, kamu düzenini bozabilecek, hizmetin yapılmasını ve sürdürülmesini engelleyebilecek faaliyetlere mani olmak. ➤ Kaza ve/veya acil durum bölgesindeki önceden belirlenmiş insanların, bina, kritik tesis ve işyerlerinin, araç ve gereçlerin emniyetini ve güvenliğini sağlamak. ➤ Kaza ve acil durumun gerçekleştiği bölgede ihtiyaç duyulan güvenlik personelinin araç, gereç vb. ile birlikte bölgeye sevkini sağlamak. ➤ Belirlenmiş riskli yerlere yetkisiz kişilerin girmesini önlemek. ➤ Kaza ve acil durum bölgesinde çalışanların güvenliğini sağlamak.
<p style="text-align: center;">NAKLİYE HİZMET GRUBU</p>	<ul style="list-style-type: none"> ➤ Kaza bölgesinde görev alacak öncelikli personelin, araç, gereç ve malzemelerin kaza bölgesine naklini sağlamak ➤ Görevli personelin konuşlanma alanı ile operasyon alanı arasındaki naklini sağlamak. ➤ İş makinalarının operasyon alanına naklini sağlamak. ➤ Tahliye edilenlerin nakliye işlemlerini yapmak.

<p style="text-align: center;">ENERJİ HİZMET GRUBU</p>	<ul style="list-style-type: none"> ➤ Kaza bölgesinde etkilenen elektrik, doğalgaz vb. enerji ile ilgili alt yapı tesislerinin acil onarımını yapmak, yaptırmak ve devamlı hizmet vermesini sağlamak. ➤ Gereken noktalarda, mobil jeneratör, seyyar aydınlatma vb. acil çözümler sunmak. ➤ Önemli ve kritik enerji tesislerinin kısa sürede devreye girmesini sağlamak. ➤ Gerektiğinde operasyonda çalışacak araç ve ekipmana yakıt ikmal desteği sağlamak.
<p style="text-align: center;">SAĞLIK HİZMET GRUBU</p>	<ul style="list-style-type: none"> ➤ Kaza bölgesine yeterli personel ile araç gereç ve malzemeyi göndermek, sevk ve idare etmek. ➤ Kaza bölgesinde triaj, ilk yardım, acil tıbbi yardımı yapmak. ➤ Hasta ve yaralıların tahliyesi ve tedavisini yapmak. ➤ Resmi yaralı sayısını belirlemek.
<p style="text-align: center;">HASAR TESPİT HİZMET GRUBU</p>	<ul style="list-style-type: none"> ➤ Kaza bölgesinde alt yapı (su, arıtma vb.) ve yapı stokunda meydana gelen yaklaşık ön hasar boyutunu ivedilikle belirlemek ve acil durum merkezini bilgilendirmek. ➤ Bina, altyapı (su, arıtma vb.) ve kritik tesislerin hasar tespitini yapmak, yaptırmak.
<p style="text-align: center;">ENKAZ KALDIRMA HİZMET GRUBU</p>	<ul style="list-style-type: none"> ➤ Enkaz döküm alanlarını belirlemek. ➤ Arama ve kurtarma çalışmaları bittikten sonra tesis enkazın kaldırılmasını sağlamak.
<p style="text-align: center;">ALT YAPI HİZMET GRUBU</p>	<ul style="list-style-type: none"> ➤ Kaza bölgesinde etkilenen su, arıtma vb. alt yapı tesislerinin acil onarımını yaptırmak ve devamlı hizmet vermesini sağlamak. ➤ Önemli ve kritik tesislerin kısa sürede devreye girmesini sağlamak.
<p style="text-align: center;">TEKNİK DESTEK VE İKMAL HİZMET GRUBU</p>	<ul style="list-style-type: none"> ➤ Operasyonda arama, kurtarma ve enkaz kaldırma faaliyetlerinde kullanılacak iş makinesi desteği yapmak. ➤ Operasyonda kullanılacak araçlara yakıt ikmal desteği sağlamak. ➤ Operasyonda kullanılan makine, araç ve ekipman arızalarının giderilmesini sağlamak. ➤ Kaza bölgesindeki arızaların onarımı için teknik personel ve ekipman sevkiyatını yönlendirmek.

<p style="text-align: center;">BİLGİ YÖNETİMİ, DEĞERLENDİRME VE İZLEME HİZMET GRUBU</p>	<ul style="list-style-type: none">➤ Kaza bölgesine ilişkin tüm veriye (sayısal, grafik, harita vb.) erişim sağlayarak her türlü bilginin toplanmasını sağlamak.➤ Elde ettiği bilgileri kayıt altına almak ve raporlamak.➤ Vardiya brifingi hazırlamak.➤ Operasyonel planlar üzerinden alana ilişkin yürütülecek çalışmalarda ilk bilgileri derlemek.➤ Gelen bilgileri değerlendirerek seviye belirlemesine temel teşkil edecek raporlar hazırlamak.➤ Kaza ve acil durumlara ilişkin gelen bilgiler ışığında müdahale çalışmalarına karar vericilerin yön vermesini sağlamak amacıyla durum tespiti yapmak.➤ Kullanılan kaynakların (personel, ekipman, malzeme vb.) dönüş planlamasını yapmak.➤ Operasyonel ve taktik planları izlemek ve uyumsuzlukları tespit etmek.
<p style="text-align: center;">ZARAR TESPİT HİZMET GRUBU</p>	<ul style="list-style-type: none">➤ Kaza sonrası meydana gelen bina, taşınır emtia, sanayi ve imalat, alt yapı (Kanalizasyon, su, elektrik, doğal gaz,) vb. konular ve sektörlerde meydana gelen iktisadi ve mali kayıplara ilişkin kayıtları ilgili Hizmet Gruplarından toplamak, tesis bazında zarar tespit hesabını yapmak ve raporlamak, zararın mali bilançosunu çıkarmak.

Not: Bu ek, 26/8/2013 tarihli ve 2013/5703 sayılı Bakanlar Kurulu Kararıyla yürürlüğe konulan Afet ve Acil Durum Müdahale Hizmetleri Yönetmeliği esas alınarak hazırlanmıştır.

EK-2

SENARYO BAZINDA ACİL DURUM PLANI			
Kuruluş:	Tarih:	Senaryo No:	Revizyon:
Tesis:			
Ekipman No/Tesisin İlgili Kısmı:			
Ekipman Detay Açıklama:			
Kritik Olay (KO) ve Sonucu (Yangın, patlama, toksik yayılım vb.):			
Senaryo Tanımı ve Ortam Koşulları (Basınç, Sıcaklık, Rüzgâr Hızı ve Hâkim Rüzgâr Yönü):			
Kazanın Tespit Edilmesi: Sahadaki personel, dedektör, kamera vs. listesi ve algılama süreleri			
Olaya Neden Olan Tehlikeli Madde ve Miktarı:		Kaza Sonrası Açığa Çıkan Tehlikeli Madde ve Miktarı:	
Fiziksel Özellikleri Parlama Noktası (°C) : Tutuşma Sıcaklığı (°C) : Madde Fazı : Toksosite :		Fiziksel Özellikleri Parlama Noktası (°C) : Tutuşma Sıcaklığı (°C) : Madde Fazı : Toksosite :	
Operasyonel Müdahale: Ekipman, süre ve hizmet grubu personeli (alarm, ekipman bariyerleri, kontrol odasından yapılacak müdahaleler, açılacak/kapanacak vanalar vs.)			
Kritik Olaya Müdahale: Devreye alınacak pompa ve bağlantıları, kullanılacak su ve köpük miktarı, ekipman, özel ekipman ve kaynak			
Plan: Ekipman, ulaşım yolları, yangın suyu hatları ve yangınla mücadele ekipmanları, algılama sistemleri			
Fotoğraflar: Uydudan alınan ulaşım için alternatif güzergâhlar ve karargâh noktaları			
Olayın çevresel etkileri: Flora, fauna, yeraltı su kaynakları vb.			

0. DAKİKA PLANLAMASI				
<i>Saat</i>	<i>Sorumlu Kişinin Adı - Soyadı</i>	<i>İlgili Hizmet Grubu</i>	<i>Görev</i>	<i>Not</i>
0-1				
1-3				
3-6				
6-12				
12-24				
24-36				
36-48				
48-60				
60-72				
72. saat sonrası				

Not: Yukarıdaki tablo, 26/8/2013 tarihli ve 2013/5703 sayılı Bakanlar Kurulu Kararıyla yürürlüğe konulan Afet ve Acil Durum Müdahale Hizmetleri Yönetmeliği esas alınarak hazırlanmıştır.

EK-3

KURULUŞ İÇİ ACİL DURUM MERKEZİ RAPORLAMA FORMU						
	RAPORLANACAK BİLGİ (0.Dakikadan itibaren sırasıyla)	RAPORLAYACAK HİZMET GRUBU	RAPORLAMA PERİYODU	RAPORUN SUNULACAĞI MAKAM/BİRİM	AÇIKLAMALAR	
AKUT DÖNEM	0-3 SAAT					
	3-6 SAAT					
	6-12 SAAT					
	12-24 SAAT					
	24-36 SAAT					
	36-72 SAAT					
AKUT DÖNEM SONRASI						

Not: Bu ek, 26/8/2013 tarihli ve 2013/5703 sayılı Bakanlar Kurulu Kararıyla yürürlüğe konulan Afet ve Acil Durum Müdahale Hizmetleri Yönetmeliği esas alınarak hazırlanmıştır.

EK-4

Dâhili Acil Durum Planının Biçimi ve Genel Kuralları

A. KAPAK

Dâhili acil durum planında aşağıdaki bilgileri içeren bir kapak sayfası olacaktır. Bu kapak sayfası;

- a) İşletmecinin unvan ve adı/soyadı ile adresini,
- b) Kuruluşun vergi kimlik numarası,
- b) Kuruluşun Ticaret Sicil gazetesinde yer alan ticari unvanı ve adresini,
- c) Kuruluşun telefon, faks numaraları, e-posta ve web adresini,
- ç) İşletmeci veya yasal vekiline ait ıslak imzayı,
- d) Planın sunum yılı ve revizyon numarasını (Örneğin; DADP-2011/Rev.1, DADP-2013/Rev.2 vb.) içerir.

B. ÖZET

- a) Kuruluşun faaliyetlerine ilişkin özet bilgi,
- b) Dâhili acil durum planı hakkında iletişime geçilecek kuruluş yetkilisinin adı, adresi, telefon ve faks numarası, e-posta adresi,
- c) Kuruluşta bulundurulmuş tehlikeli maddelere ilişkin bilgi, (Tehlikeli maddelere ilişkin malzeme güvenlik bilgi formları plan ekinde sunulur.)
- ç) Kuruluşa ilişkin dâhili ve harici tehlike ve risklerin özeti,
- d) Dâhili acil durum planını hazırlayan kişi veya kuruluşlara ilişkin bilgiler (isim, unvan, adres, özgeçmiş, vb.),
- e) Dâhili acil durum planında yer alan bölümlere ilişkin genel açıklamalar, hakkında bilgiyi içerir.

C. İÇİNDEKİLER

Ç. TABLOLAR LİSTESİ

D. ŞEKİLLER LİSTESİ

E. FOTOĞRAFLAR LİSTESİ

F. HARİTALAR VE KROKİLER

G. KISALTMALAR VE SİMGELER LİSTESİ

H. DÂHİLİ ACİL DURUM PLANI FORMATI

İ. EKLER

EK- 5
Dâhili Acil Durum Planı Formatı

1. Organizasyon yapısı:

1.1 Plan kapsamında yer alan kişi ve kuruluşların görev ve sorumlulukları,

1.2 Acil Durum Müdahale hizmet grupları, rolleri ve sorumlulukları, (Acil bir durumda mevcut kaynakların en iyi şekilde kullanılması ve meydana gelebilecek karmaşanın önlenmesi için dâhili acil durum müdahale hizmet gruplarında yer alan personelin adları, iletişim bilgileri ve iş tanımları) Ek 1'deki tablodaki gibi hazırlanır. Değişiklikler söz konusu olduğunda bilgiler güncellenir.

1.2.1 İlgili kişi ve kuruluşların ne zaman, nerede ve nasıl müdahale edeceği Ek 2'de yer alan 0. Dakika planlama tablosu kullanılarak hazırlanır, ilgili kişilerin değişmesi durumunda tablo güncellenir.

1.2.2 Acil Durum Yönetim Merkezinin konumu ve merkez ile ilgili bilgi,

1.3 Görev talimatları ve prosedürler, (Plan kapsamında yer alan kişiler için hazırlanan prosedürler birbiriyle çalışmayacak şekilde basit, açık ve öz anlatılır ve kuruluşun büyüklüğü ile uyumlu hazırlanır.)

1.4 Çalışma şartları ve personelin hazır bulunması, (Bu bölümde, tesisin çalışma şartlarının tanımı ile hazır bulunan personel sayısına ilişkin bilgi verilir. Örneğin; ... *tesiste bitişik bir kumanda odası ile bir ofis binası bulunmaktadır. Yollar asfaltlanmıştır ve acil durum müdahale araçları tarafından kullanılabilir. Kaçış yolları ekipman ve taşı gibi engellerden arındırılmıştır ve özel tabelalarla işaretlenmiştir. Normal çalışma saatlerinde (Pazartesi-Cuma 08:00-16:45) kumanda odasında en az bir kişi olmak üzere tesiste en az xx kişi mevcuttur. Normal çalışma saatleri dışında (Pazartesi-Cuma 16:45-08:00 ve Cumartesi ve Pazar) tesis her zaman kumanda odasında bir denetleyici memur tarafından izlenmektedir. Acil durum halinde hızlı bir şekilde kontrol, tespit ve şirkette bulunan insanların kurtarılmasını sağlamak için tesise giriş çalışma talimatlarına göre yakından izlenir ve kaydedilir. Genel olarak, şirkette engelli çalışan, yani bireysel olarak kurtarılamayan çalışan bulunmamaktadır. Ekte yer alan plan, tesisin tahliye edilmesi durumunda kullanılacak kaçış yolları ile toplanma noktalarını göstermektedir...)*

2. Koordinasyon ve iletişim:

2.1 Hizmet grupları arasındaki koordinasyon ve iletişimin nasıl sağlanacağı,

2.2 Acil hizmet birimleri ile ne zaman ve nasıl temasa geçileceği,

2.3 Sorumlu kişiler ve görev tanımları

2.4. Büyük kazanın meydana gelişinden müdahale sonuna kadar bilginin nasıl ve nereden alınacağı,

2.5. Hizmet gruplarında bulunan personelin, kolayca nasıl tanınacağı ve birbirlerini nasıl tanıyacakları,

2.6 Hizmet gruplarında bulunan personelin buluşma noktaları ve bu kişilerin nasıl haberleşecekleri, vb.

2.7 Baş kontrolörün işletmede bulunmadığı durumlar için uygun düzenlemelerin ne şekilde planlandığı,

2.8 Acil hizmet birimlerinin ne zaman ve hangi durumlarda çağrılacağına dair düzenlemelerin detayları,

2.9 Kuruluş dışı acil hizmet birimlerinin müdahale öncesi ve müdahale sırasında ihtiyacı olan bilginin türü, biçimi, bilginin kimin tarafından ve kime verileceğine dair detaylar,

2.10 İletişim kurulacak olan dış noktalar ve iletişim numaraları,

a. Acil hizmet birim merkezleri,

b. İl Sağlık Müdürlüğü,

- c. Şirket ana merkezleri,
 - ç. Yetkili kurum ve kuruluşlar,
 - d. Basın
 - e. 112 Ambulans servis başhekimliği
- planda belirtilir.

3.Kaynaklar ve Ekipmanlar:

3.1 İhtiyaç duyulan kaynaklar, bu kaynakların yeterliliği ve ulaşılabilirliği hakkında bilgi,

3.1.1 Acil müdahalelerde kullanılacak özel ekipmanı da içeren tüm kaynak, ekipman, personel, bilgisayar donanımı ve yazılımının vb. tanımlanması ve bunların yeterliliği, yeterli olmadığı durumlarda yerine ne yapılması gerektiğinin tanımlanması,

3.1.2 Yangınla mücadele ekipmanı, hasar kontrol ve tamir aletlerinin uygunluk ve fonksiyonları ile ilgili detaylar,

3.2 Farklı kaza türleri için hazırlanan dâhili acil durum planını, acil hizmet birimleri ile birlikte yürütecek faaliyetler için gerekli personel ve ekipmanın sürekli hazır bulundurulması için yeterli kaynaklar hakkında bilgi, (Örneğin; Söndürme-soğutma amacıyla kullanılacak yeterli miktarda su bulunmakta mıdır? Eğer bu su, hortum aracılığıyla kullanılacaksa bu iş için eğitilmiş kişiler bulunmakta mıdır?)

3.3 Acil durum yönetim merkezinde kaza yönetimine yardımcı olacak teçhizat (kamera sistemleri, kayıt cihazları vb.)

3.4 Tıbbi merkez/ilk yardım merkezleri;

3.5 Acil durum barınakları, sığınak binaları, toplanma merkezleri ve önceden tanımlanmış ileri kontrol noktaları ile hafifletme eylemlerinin yürütülebilmesi açısından gerekli tüm kirlilik kontrolü cihazları ve malzemeleri, kişisel koruyucu ekipmanlar dahil olmak üzere, ekipmanların kaza alanına taşınmasında kullanılan araçların niteliği ve yeri olan her türlü yardımcı ekipman; bu kapsamda aşağıdaki unsurlar belirtilir;

a) Tesis içine yerleştirilmiş kaynaklar;

b) Acil durum hizmetleri tarafından sağlanan kaynaklar;

c) Karşılıklı yardım anlaşması yapılmış olabilen komşu kuruluşlara yerleştirilmiş kaynaklar;

ç) İşletmeci tarafından başka yerlerden getirilebilecek kaynaklar;

d) Tesis içi eylemlerin, saha dışındaki acil durum hizmetleri ile nasıl koordine edileceği ve bu hizmetleri nasıl tamamlayacağına ilişkin açıklamalar.

4. Kişisel Koruyucu Donanımların Hazırda Bulunması

4.1 Acil durum müdahale ekibinin gerçekleştireceği hafifletme eylemleri için uygun ve yeterli sayıda kişisel koruyucu donanımın hazırda bulunduğunu gösteren bilgi,

4.2 Büyük kaza durumunda ihtiyaç duyabilecek diğer kişilerin de kullanması açısından yeterli sayıda kişisel koruyucu donanımın ve her durumda hazırda bulunduğu gösteren bilgi, (İlgili kişisel koruyucu ekipmanlar arasında diğerlerine ek olarak toksik gazların açığa çıktığı durumlarda saha personelinin kullanacağı acil durum kaçış maskeleri dahil her tür maskeler, hava setleri, ısı, su ve spesifik kimyasal tehlikelere karşı kullanılan koruyucu kıyafetler bulunur.)

5. Kullanılacak Ekipmanların Kullanım Alanlarına Uygunluğu

5.1 Dâhili Acil Durum Planı, ekipmanların hedeflenen kullanım alanlarına uygunluğunu sağlamak için gerekli olan tedbirlerin alındığını gösterir. Bunun için aşağıdaki hususlarla ilgili açıklamalara planda yer verilir:

a) Uygun şekilde belirlenmiş yeterli sayıda ekipmanın gerekli olan zaman dilimi içinde hazır hale getirilebileceği ve ilgili hafifletme eylemlerinin yeterli süre boyunca devam ettirilebileceği;

b) İlgili düzenlemelerin, standartların, uygulama ilkelerinin takip edileceği;

c) Ekipmanların gerekli durumlarda don veya suya karşı korunması dahil ekipmanların ortam koşullarında çalıştırılabileceği;

ç) Ekipmanların, büyük kaza durumunda ortaya çıkması beklenen yerel çevresel koşullar altında çalıştırılabileceği;

d) Acil durum ekipmanlarının uygun yerlerde uygun şekilde saklandığı, ihtiyaç duyulan her zaman ve her durumda erişilebilir oldukları ve yangın/patlama gibi büyük kazalardan kaynaklanacak etkilerden korunduğu;

e) Elektrik, iletişim ve enerji hatları ile su tesisatı gibi önemli bağlantıların ve diğer hizmetlerin kaybedilme olasılığının dikkate alındığı ve gerekli durumlarda bunların yedeklerinin oluşturulduğu;

f) Hazırda bulunan acil durum ekipmanlarının, acil durum hizmetleri ile ve karşılıklı yardım anlaşması yapılmış kuruluşlarca sağlanan ekipmanlar ile uyumlu olduğu veya gerekli adaptörler yardımıyla uyumlu hale getirileceği;

g) Acil durumda kullanılan elektrikli ekipmanların öngörülebilir çevresel koşullara karşı uygun şekilde korunduğu ve bu sayede bu ekipmanların başka tehlikelere yol açmayacağı.

6. Eğitim

6.1 Eğitim planı, gerçekleştirilen eğitim başlıkları ve eğitim sıklığı,

6.1.1 Dâhili ve harici acil durum planlarının uygulamasını gerektiren büyük kaza senaryoları hakkında bilgiler,

6.1.2 İnsan ve çevre üzerinde tehdit oluşmasına neden olan büyük kazaların nitelikleri ve bu kazalarda takip edilmesi gereken adımlar,

6.1.3 Alarm sistemleri hakkında bilgi ve her bir alarmda yapılması gerekenler hakkında bilgiler;

6.1.4 Büyük kazaların gelişmesine neden olabilecek kuruluş içi olayların raporlanması ve bunlara yanıt verilmesine ilişkin prosedürler;

6.1.5 Büyük kaza durumunda yangınla mücadele ekipmanları, özel kimyasallar gibi faydalanılması gereken kaynakların nasıl kullanılacağı;

6.1.6 Maskeler, hava tüplü solunum setleri, kıyafetler gibi koruyucu ekipmanların nasıl kullanılacağı ve bunların kullanımına ilişkin sınırlamalar;

6.1.7 Tahliye ve toplanma prosedürleri;

6.1.8 Baş kontrolör veya kaza kontrolörü gibi dâhili acil durum planlarının yorumlanmasında anahtar görevlere sahip çalışanlarca gerekli kılınan eylemler,

6.1.9 Varsa acil hizmet birimleri ile koordine edilen eğitim başlıkları,

6.1.10 Diğer.

7. Tatbikatlar:

7.1 Tatbikat planı ve plan kapsamında tatbikatın nasıl ve hangi periyotlarda yapılacağı,

7.2 Tatbikat sonucunda çıkarılan dersler göz önünde bulundurularak dâhili acil durum planında yapılacak değişiklikler

8. Büyük Kazaların İnsan Sağlığını Etkileyen Yönleri

8.1. Tehlikeli maddelerle ilgili büyük kazalar için acil durum planları hazırlanırken, tatbikatı yapılırken ve gözden geçirilip güncellenirken işletmeciler, yerel idareler ve ilgili taşra teşkilatları tarafından çalışan ve halk sağlığı açısından kazadan kaynaklanabilecek aşağıdaki özel durumlar dikkate alınarak plana yansıtılır:

8.1.1 Kaza sırasında kuruluştta bulunan tehlikeli kimyasallar, yangın, su, hava gibi unsurlarla kimyasal veya fiziksel deęişikliklere uğrayabileceğinden, bunların birbirleri ve insan metabolizması ile reaksiyona girme durumları ve olası etkileri,

8.1.2 Müdahale ya da tatbikat esnasında tehlikeli kimyasalların saęlık üzerine olan etkileri, maruziyet süresi ve maruziyet yolu (deri, solunum vs.),

8.1.3 Kimyasallardan etkilenmiş kazazedelerle temas sonucu risk altında bulunan kuruluştta çalışanlar, acil hizmet birimleri ve saęlık çalışanları için koruma amaçlı ekipmanlar,

8.1.4 Su ve/veya besin zinciri yollarıyla kontaminasyondan etkilenebilecek farklı canlı türleri ve bunlara müdahale yöntemi,

8.1.5 Bütün acil hizmet birimleri, acil durum ilk müdahale ekibi ve dięer ilgili personelin sonradan ortaya çıkabilecek belirtiler ve semptomlarla ilgili bilgilendirilmesini içeren bilgiler, (Hızla yapılan dekontaminasyon çalışmasına rağmen, belirli kimyasal maddeler ilk maruziyeti takiben sonradan zararlı etkiler gösterebilir.)

8.1.6 Kazazedelerin dekontaminasyonunun nerede, ne zaman yapılacağı ve bu olayla ilgili personelin ne zaman, nerede görev alacağı ve ihtiyaç duyulan kişisel koruyucu donanım konularında bilgi,

8.1.7 Büyük endüstriyel kaza sonrasında oluşabilecek etkinin anlaşılabilmesi amacı ile gerçekleştirilecek biyolojik ve çevresel numune alma işleminin, kim tarafından ve nasıl yapılacağı hakkında bilgi,

8.1.8 Büyük endüstriyel kaza sonucu ortaya çıkan kimyasallara çalışanların ve halkın maruz kalmasını ve etkilenmesini önleyecek veya bu etkileri sınırlandıracak önlemler hakkında bilgi.

9. Büyük Kazaların Çevre Üzerine Etkileri ve Çevrenin ve Alıcı Ortamın Korunması

9.1 Kazaların tahmin edilen çevresel etkileri, (Bir kazanın çevre üzerindeki etkisi doğrudan veya dolaylı, ani veya gecikmeli, geçici veya kalıcı olabilir. Bu nedenle, bir kazanın dolaylı etkileri de göz önüne alınır.)

9.2 Çevreyi korumak için hangi önlemlerin uygulandığı,

9.2.1 Kontamine olmuş yangın söndürme suyunun doğal sular ve yeraltı suları üzerindeki olası çevresel etkilerin ve tehlikeli maddelerin topraęa veya suya karışması nedeniyle insan ve çevrenin maruz kalacağı etkileri en aza indirmede kullanılacak tedbirler,

9.2.2 Kaynaktaki kaçak-sızıntıları durdurmak veya azaltmada kullanılan tedbirler ve kaçak-sızıntıyı sınırlandırmak, toplamak ve/veya işlemek için alınan tedbirler,

9.2.3 Kaçak-sızıntıların sınırlandırma işlemi ve izolasyona ilişkin ikincil kontrol sistemleri,

9.2.4 Gerekli durumda kullanılması gereken kaynaklara ait açıklama;

a) Bahsi geçen toprak işleme ekipmanları,

b) Kum torbaları, drenaj yalıtımları, boru tıkaçları,

c) Topraęa gerçekleşen sızıntılar ve drenaj sistemleri için emici malzemeler,

ç) Suyun temizlenmesi için yüzdürme ekipmanları.

9.2.5 Etrafa saçılan malzemenin geri kazanılması ve/veya işlenmesi için gerekli olan kaynaklara ait açıklama;

a) Mobil pompalar,

b) Sızıntıların nötrale edilmesi veya emilmesinde kullanılan özel kimyasallar ve dięer malzemeler.

9.2.6 Harici acil durum müdahalesine yardımcı olacak ve işletmeci tarafından sağlanacak kaynak ve ekipmanlar,

9.3 Çevre ile ilgili dięer yetkililer ve halkla irtibat kurulması,

9.4 Çevre temizliği ve iyileştirme çalışmaları,

9.5 Yangının söndürülmesi sırasında su kaynaklarından fazla su çekilmesinin önlenmesine ve su kaynağının kirlı su ile kirlenmesinin önlenmesine yardım etmek için itfaiyeye bilgi verilmesi açısından hassas su kaynaklarının yeri,

9.6 Tehlikeli maddelerin toprak veya suya karışmasını engelleyen tedbirlerin ortadan kalkmasından doğan etkileri azaltmak için yapılacak iş ve işlemler hakkında detaylı bilgi.

10.Toksik Yayılımın Kontrolü

10.1 Toksik ve/veya yanabilir maddelerin havada yayılmasını engellemek ve olası sonuçları en aza indirmek için kullanılacak yeterli miktarda uygun kaynaklar,

10.2 Toksik yayılımın olası sonuçlarını en aza indirmeye amacıyla yapılacak, boru hatları veya tanklardaki kaçaklar üzerine yama yapılması, bunların tıkanması, vanaların kapatılması, tesisin ilgili kısımlarının izole edilmesi gibi iş ve işlemleri içeren prosedürler.

11. İzleme ve Örnekleme Kaynak ve Tedbirleri

11.1 Kuruluş içindeki oksijen düzeyinin, yanabilir gazların ve havadaki toksik maddelerin nasıl izlendiği, bunun için kullanılan kaynak ve tedbirler, hava, su ve topraktan numune alınması ve analiz sonuçlarına ilişkin açıklama.